



Bulletin

Surveillance épidémiologique hebdomadaire **2026-S05**

Période du 26/01/2026 au 01/02/2026

Date de publication : 04/02/2026

Édition Normandie

Points clés

GRIPPE - page 2

L'épidémie de grippe poursuit sa diminution après le passage du pic épidémique en début d'année. L'activité pour syndrome grippal en ville (SOS Médecins et Sentinelles) et aux urgences est en baisse pour l'ensemble des classes d'âge. Le taux de positivité pour grippe dans les laboratoires hospitaliers est également en baisse.

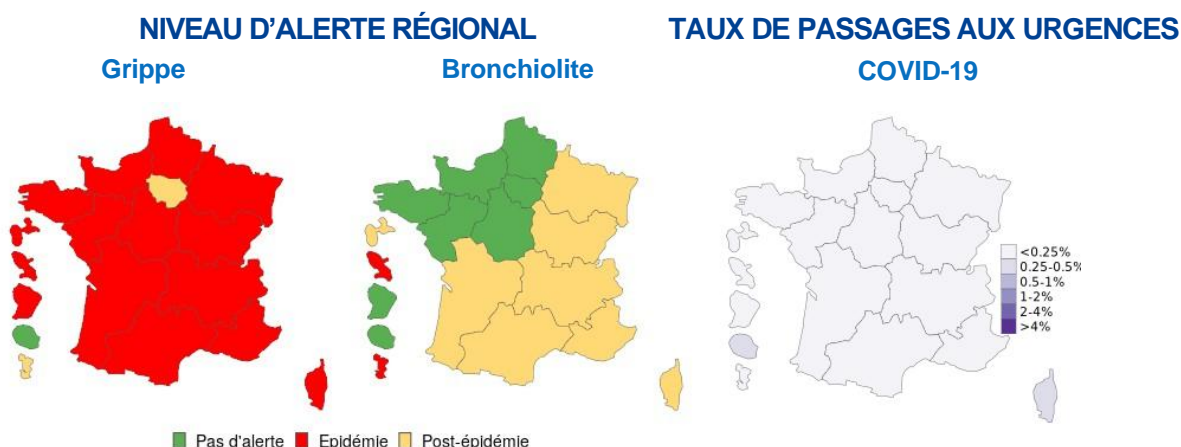
[La campagne de vaccination contre la grippe est prolongée jusqu'au 28 février.](#) En complément de la vaccination et des traitements préventifs, l'adoption des gestes barrières reste indispensable pour se protéger et protéger son entourage de l'ensemble des maladies de l'hiver.

GASTRO-ENTERITE AIGÜE (GEA) - page 3

Les indicateurs d'activité de SOS Médecins pour GEA se situent à un **niveau élevé depuis 3 semaines** pour toutes les classes d'âge. Les indicateurs hospitaliers restent à des niveaux modérés.

MORTALITE TOUTES CAUSES – page 4

La mortalité toutes causes diminue notamment chez les plus de 65 ans après un pic en semaine 03.

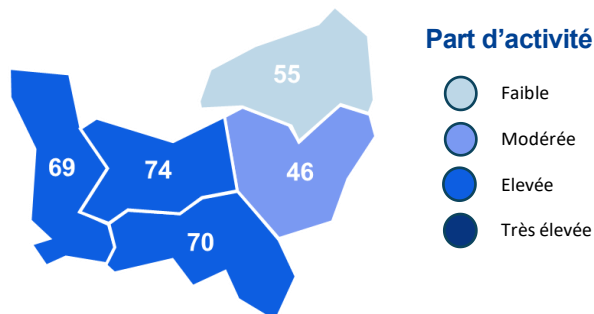


Actualités régionales et nationales

- Infections respiratoires aiguës (grippe, bronchiolite, COVID-19) : [Bulletin du 04 février 2026](#)
- BEH N° 3-4 - 3 février 2026 : [Cancer colorectal : prévention, dépistage et prise en charge dans les régions](#)
- Rediffusion de la campagne de prévention des consommations à risque d'alcool et d'autres SPA « C'est la base » visant à renforcer les comportements protecteurs en contexte festif, en amont et en aval d'éventuelles consommations chez les jeunes de 17 à 25 ans.
 - campagne digitale > [ici](#)
 - affiches > [ici](#)

Grippe

Nombre de passages aux urgences pour syndrome grippal par département et niveau de la part d'activité *



* Les nombres de passages sont donnés à titre indicatif et ne sont pas comparables entre départements. Les parts d'activité (aplats de couleur) ont été analysées selon la méthode PISA ([annexe bulletin national](#)) par rapport aux précédentes épidémies de grippe dans chaque département spécifiquement.

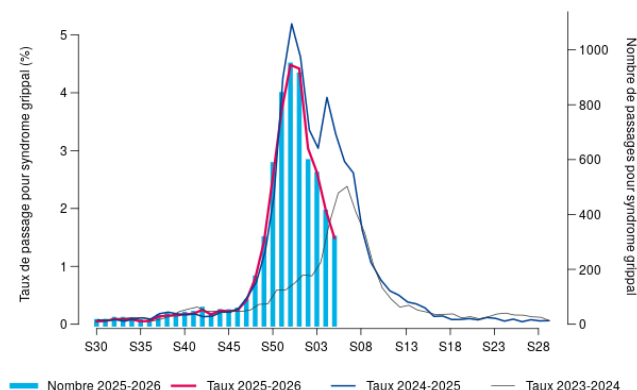
64 hospitalisations après un passage aux urgences (-22 % par rapport à la semaine précédente)



Odissé
Open Data des Indicateurs en Santé

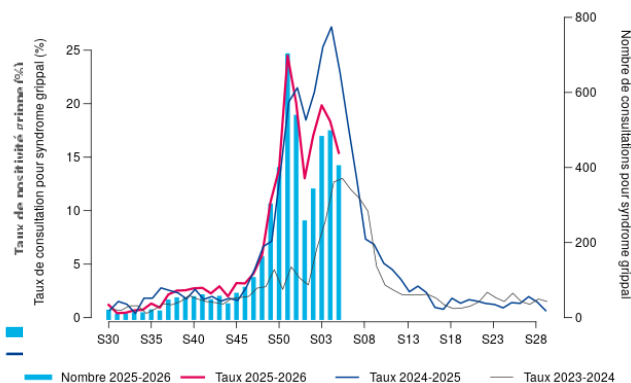
Pour avoir des données par classe d'âge et en médecine de ville, consultez la [plateforme Odissé](#) de Santé publique France.

Évolution hebdomadaire du nombre de passages aux urgences et de la part d'activité pour syndrome grippal, tous âges



Source : OSCOUR®

Évolution hebdomadaire du nombre d'actes de SOS Médecins et de la part d'activité pour syndrome grippal, chez les moins de 15 ans



Prévention

- Vaccination contre la grippe → [ici](#)
- Port du masque, lavage des mains et aération des pièces : [cet hiver, retrouvons le réflexe des gestes barrières](#) → [ici](#)



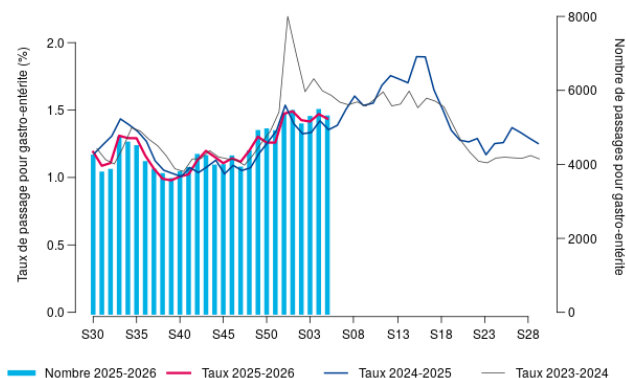
- Réseaux RENAL et RELAB → [ici](#)

Données nationales

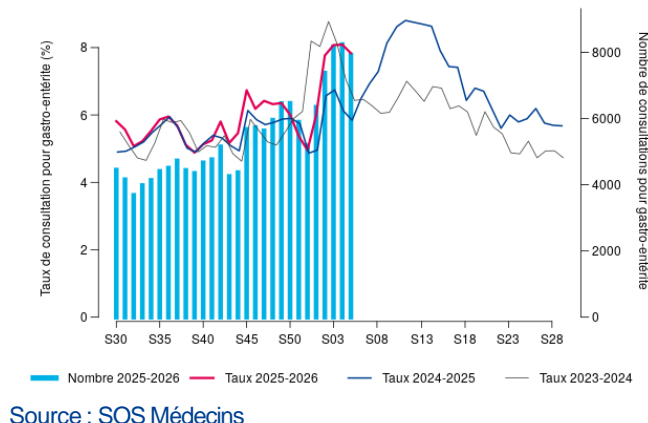
- Surveillance de la grippe → [ici](#)
- Surveillance des urgences et des décès, SurSaUD® (OSCOUR®, SOS Médecins, Mortalité) → [ici](#)

Gastro-entérite aiguë

Évolution hebdomadaire du nombre de passages aux urgences et de la part d'activité pour gastro-entérite aiguë, tous âges



Évolution hebdomadaire du nombre d'actes de SOS Médecins et de la part d'activité pour gastro-entérite aiguë, tous âges



Odissé

Open Data des Indicateurs en Santé

Pour avoir des données par classe d'âge et en médecine de ville, consultez la [plateforme Odissé](#) de Santé publique France.

Prévention

- Vaccination contre la gastro-entérite à rotavirus → [ici](#)



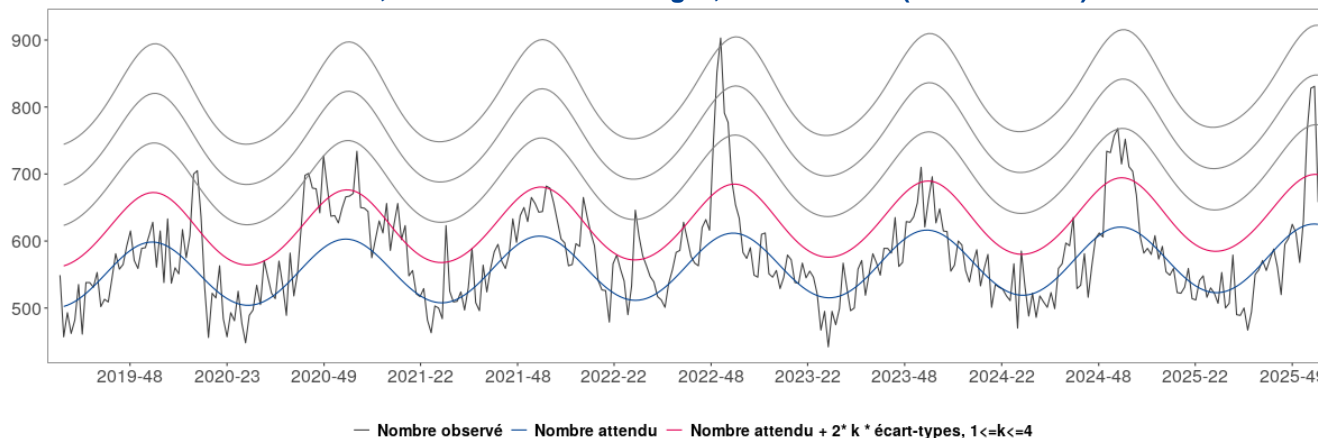
- Prévenir la gastro-entérite chez l'enfant et sa propagation → [pour plus d'info](#)

Données nationales

- Surveillance de la gastro-entérite aiguë → [ici](#)
- Surveillance des urgences et des décès, SurSaUD® (OSCOUR®, SOS Médecins, Mortalité) → [ici](#)

Mortalité toutes causes

Nombre hebdomadaire de décès, toutes causes et tous âges, en Normandie (Source : Insee)



Odissé, le portail open data de Santé publique France

Sur la base de ses 70 systèmes de surveillance, de ses enquêtes et de son expertise scientifique, Santé publique France produit des indicateurs de référence afin d'observer l'état de santé des populations, suivre son évolution et anticiper les risques sanitaires.

Toutes les données peuvent être consultées, grâce à un moteur de recherche assisté par IA, exportées et réutilisées en respectant les conditions d'usage.

Accéder à la plateforme > [ici](#)

Remerciements

Aux services d'urgences du réseau Oscour®, les associations SOS Médecins, les services de réanimation et les laboratoires, le Réseau Bronchiolite Normand, les laboratoires de virologie des CHU de Caen et Rouen, le Réseau Sentinelles de l'Inserm, le CNR Virus des infections respiratoires (Laboratoire de Virologie-Institut des Agents Infectieux, HCL), les réseaux de laboratoires RENAL et RELAB, les établissements médico-sociaux, les mairies et leur service d'état civil, l'Institut national de la statistique et des études économiques (Insee), l'ensemble des professionnels de santé qui participent à la surveillance, les équipes de l'ARS Normandie.

Équipe de rédaction

Mélanie Martel, Valentin Courtillet, Chloé Vigneron, Myriam Blanchard, Stéphane Érouart, Sandrine Gautier et Zélie Oger. En collaboration avec la Direction des maladies infectieuses et la Direction appui, traitements et analyse de données.

Contact et contacts presse normandie@santepubliquefrance.fr et presse@santepubliquefrance.fr

Pour vous abonner aux newsletters de Santé publique France : [Abonnements aux newsletters](#)

Pour nous citer : Bulletin de surveillance épidémiologique hebdomadaire 2025-2026. Édition Normandie. 4 février 2026. Saint-Maurice : Santé publique France, 4 p., 2026.

Directrice de publication : Caroline Semaille

Date de publication : 4 février 2026