

## Surveillance épidémiologique hivernale 2024-25

Date de publication : 06/03/25

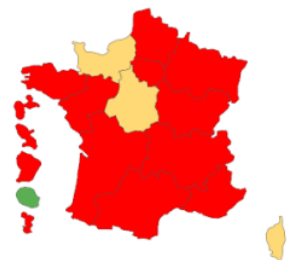
### POINTS CLÉS RÉGIONAUX - Semaine 09 du 24 février au 02 mars 2025

#### Grippe et syndrome grippal → Pages 02 et 03

Après treize semaines d'épidémie de grippe, la Normandie passe en **phase post-épidémie**. L'ensemble des indicateurs, en ville et à l'hôpital, sont en diminution et commencent à se rapprocher du niveau de base pré-épidémie.

Les souches A (H1N1), A (H3N2) et B/Victoria co-circulent toujours. Leur détection est en baisse dans les laboratoires de ville et à l'hôpital.

La part de mortalité avec une mention de grippe parmi les décès certifiés électroniquement est également en diminution mais reste encore à un niveau modéré par rapport aux épidémies précédentes.



■ Pas d'alerte ■ Epidémie ■ Post-épidémie

#### Gastroentérites aiguës (GEA) → Page 04

Les indicateurs d'activité en ville pour GEA sont en nette augmentation cette semaine, notamment chez les moins de 15 ans. L'activité à l'hôpital est en légère diminution et se situe toujours à un niveau élevé.

#### Mortalité toutes causes → Page 05

Pour la semaine 08, le nombre de décès toutes causes confondues poursuit sa diminution et se situe à des valeurs proches de l'attendu.

L'adoption systématique des gestes barrières au sein de la population générale reste primordiale pour contribuer à limiter la circulation des virus respiratoires, y compris chez les personnes les plus à risque de formes graves : le lavage des mains, l'aération des pièces et le port du masque en cas de symptômes (fièvre, mal de gorge ou toux), dans les lieux fréquentés et en présence de personnes fragiles.

### ACTUALITÉS RÉGIONALES ET NATIONALES

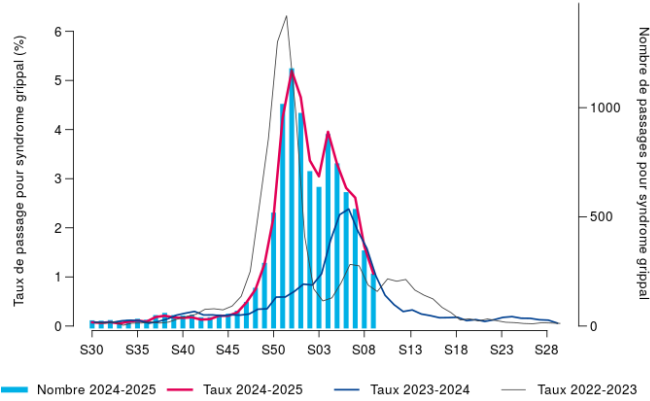
- Infections respiratoires aiguës (grippe, bronchiolite, COVID-19) : [Bulletin du 05/03/2025](#)
- Infections invasives à méningocoque en France au 31 janvier 2025 : [Bulletin au 19 février 2025](#)
- Les maladies cardiovasculaires en France : [un impact majeur et des inégalités persistantes](#)
- Incidence des [cancers](#) chez les adolescents et jeunes adultes, âgés de 15 à 39 ans et évolutions entre 2000 et 2020 dans les départements de France hexagonale couverts par un registre général
- Cas de Mpox en France. [1er janvier - 4 mars 2025](#)

# Grippe et syndrome grippal

Figure 1. Nombre hebdomadaire et part d'activité (en %) des passages aux urgences pour grippe, Normandie, 2022-2025 (Source : *Oscour®*)

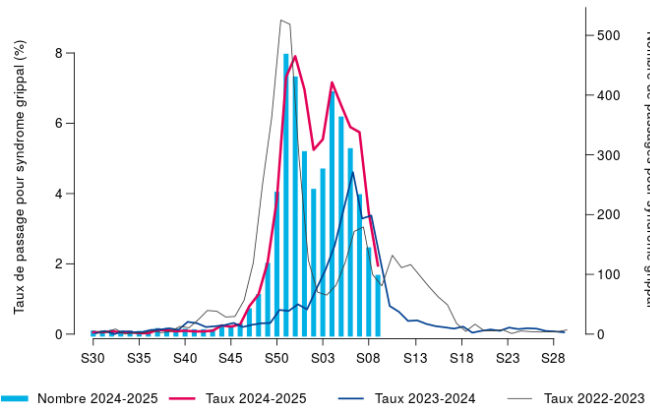
(a) Tous âges

A L'HÔPITAL



(b) Chez les moins de 15 ans

A L'HÔPITAL



(c) Chez les 65 ans et plus

A L'HÔPITAL

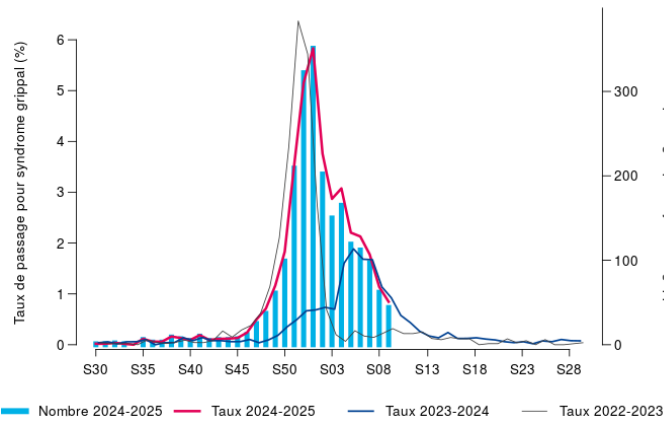
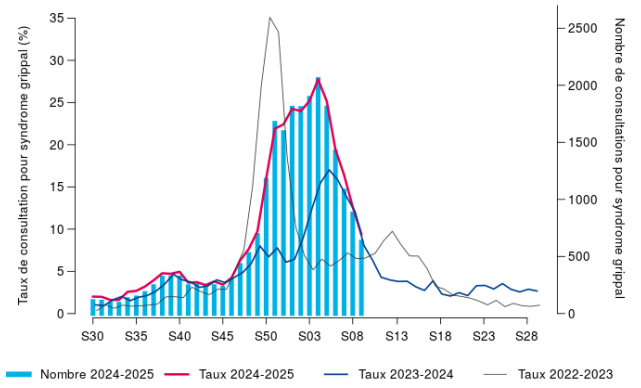


Figure 2. Nombre hebdomadaire et part d'activité (en %) des actes SOS Médecins pour grippe, Normandie, 2022-2025 (Source : *SOS Médecins*)

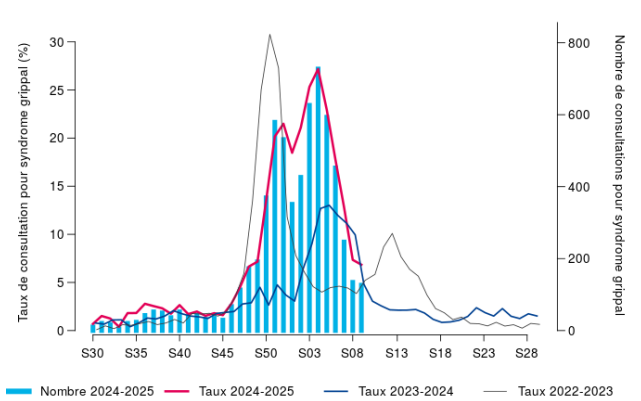
(a) Tous âges

EN VILLE



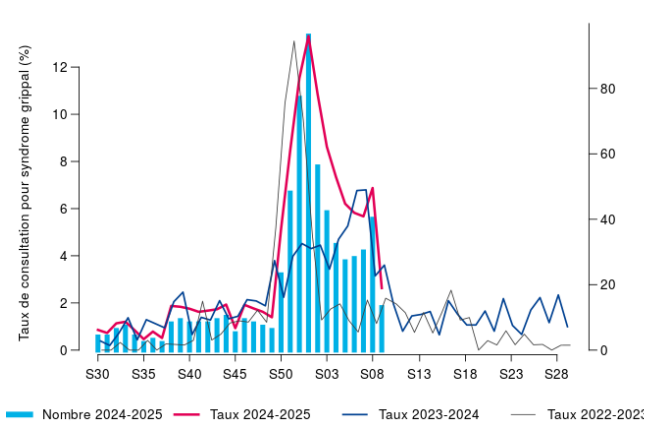
(b) Chez les moins de 15 ans

EN VILLE



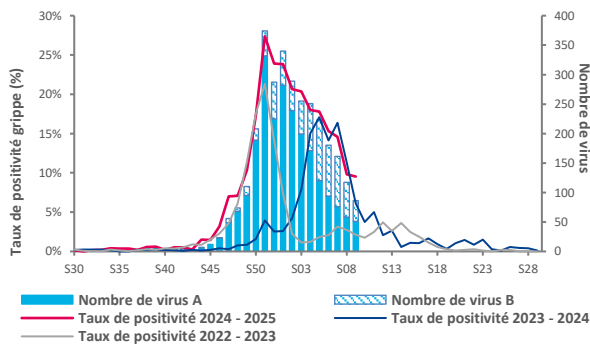
(c) Chez les 65 ans et plus

EN VILLE

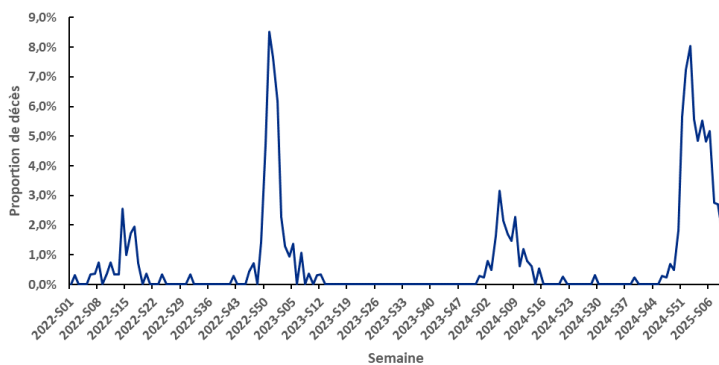


**Tableau 1. Nombre hebdomadaire et part (en %) d'hospitalisations après passage aux urgences pour grippe, Normandie, 2025 (Source : Oscour®)****A L'HÔPITAL**

Semaine	Nombre d'hospitalisations	Pourcentage de variation (S-1)	Part des hospitalisations totales (moins de 2 ans)
S08-25	61		1,5 %
S09-25	43	- 29,5 %	1,0 %

**Figure 5. Évolution hebdomadaire du nombre et de la proportion de prélèvements positifs pour grippe, Normandie, 2022-2025 (Sources : Laboratoires de virologie des CHU de Caen et Rouen)****VIROLOGIE à l'hôpital****Tableau 2. Taux de positivité des prélèvements réalisés en laboratoires de ville pour grippe, Normandie, 2025 (Source : RELAB)****VIROLOGIE en Ville**

Semaine	Taux de positivité	Variation (S-1)
S08-25	17,5 %	
S09-25	18,1 %	+ 0,6 pt

**Figure 6. Évolution hebdomadaire du taux de certificat électronique de décès ayant la mention grippe, tous âges, 2022-2025 (Source : Inserm-CertDC)****DECES****Liens utiles – Rappel prévention**

- Réseaux RENAL et RELAB → [ici](#)
- Vaccination contre la grippe → [ici](#)
- Prévenir la grippe : comprendre la vaccination et les gestes barrières → [pour plus d'info](#)

**Consulter les données nationales**

- Surveillance de la grippe → [ici](#)
- Surveillance des urgences et des décès, SurSaUD® (Oscour®, SOS Médecins, Mortalité) → [ici](#)

## Gastroentérite aiguë (GEA)

Figure 7. Nombre hebdomadaire et part d'activité (en %) des passages aux urgences pour GEA, tous âges, Normandie, 2022-2025 (Source : *Oscour®*)

### A L'HÔPITAL



Figure 8. Nombre hebdomadaire et part d'activité (en %) des actes SOS Médecins pour GEA, tous âges, Normandie, 2022-2025 (Source : *SOS Médecins*)

### EN VILLE

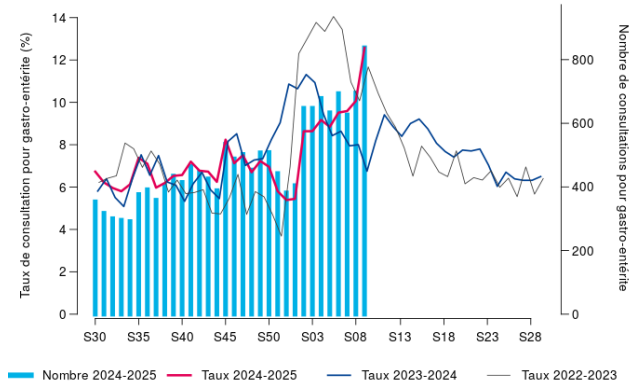


Figure 9. Nombre hebdomadaire et part d'activité (en %) des passages aux urgences pour GEA chez les moins de 15 ans, Normandie, 2022-2025 (Source : *Oscour®*)

### A L'HÔPITAL

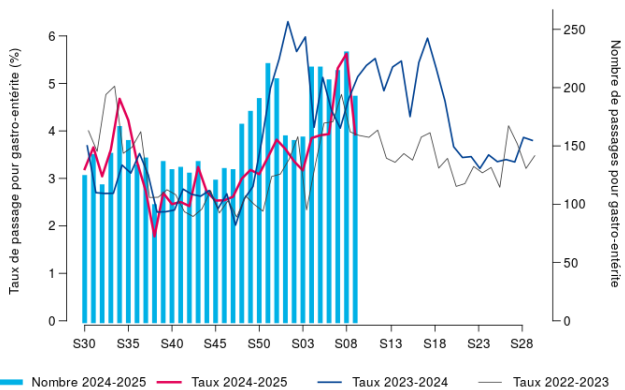
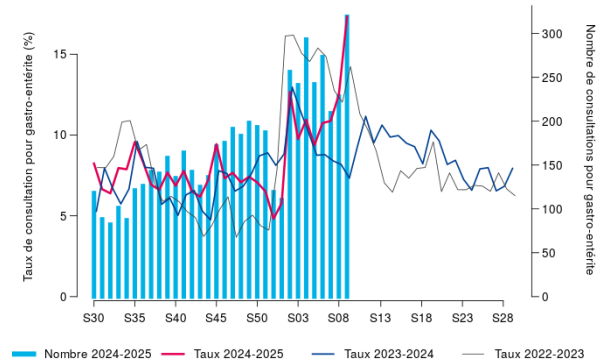


Figure 10. Nombre hebdomadaire et part d'activité (en %) des actes SOS Médecins pour GEA, chez les moins de 15 ans Normandie, 2022-2025 (Source : *SOS Médecins*)

### EN VILLE



### Liens utiles – Rappel prévention

- Vaccination contre la gastro-entérite à rotavirus → [ici](#)
- Prévenir la gastro-entérite chez l'enfant et sa propagation → [pour plus d'info](#)

### Consulter les données nationales

- Surveillance de la gastro-entérite aiguë → [ici](#)
- Surveillance des urgences et des décès, SurSaUD® (*Oscour®*, *SOS Médecins*, *Mortalité*) → [ici](#)

## Mortalité toutes causes

Figure 11. Nombre hebdomadaire de décès toutes causes tous âges en Normandie (Source : Insee)

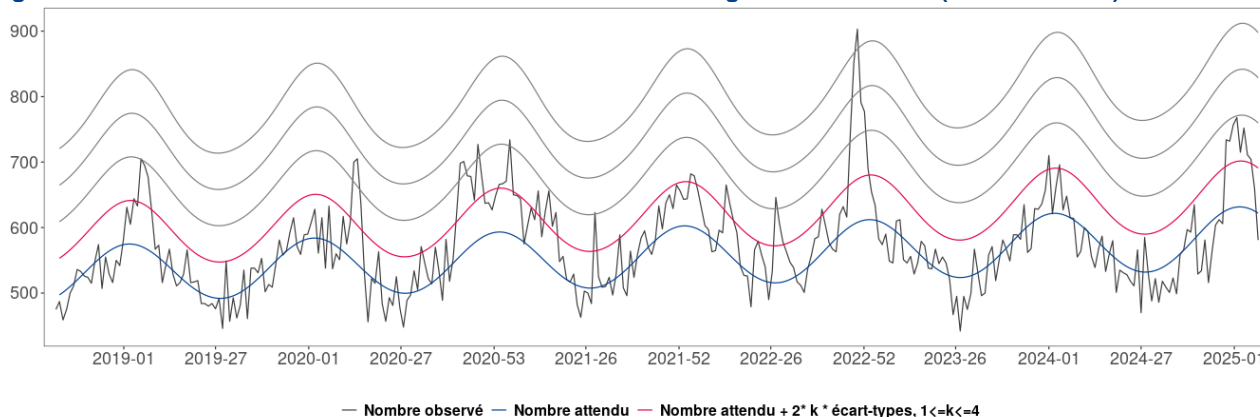
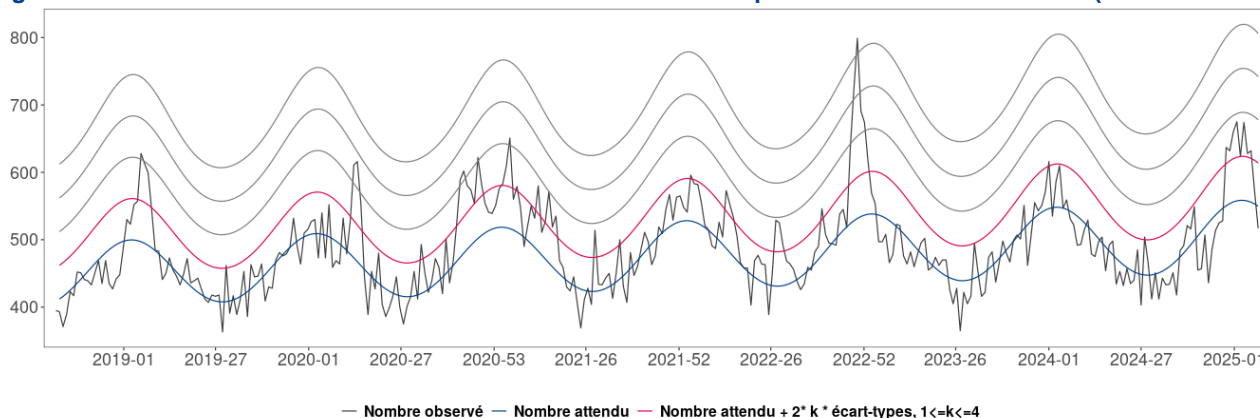


Figure 12. Nombre hebdomadaire de décès toutes causes chez les plus de 65 ans en Normandie (Source : Insee)



## Remerciements

Aux services d'urgences du [réseau Oscour®](#), les associations [SOS Médecins](#), les services de réanimation et les laboratoires, le [Réseau Bronchiolite Normand](#), les laboratoires de virologie des CHU de Caen et Rouen, le [Réseau Sentinelles](#) de l'Inserm, le CNR Virus des infections respiratoires (Laboratoire de Virologie-Institut des Agents Infectieux, HCL), les réseaux de laboratoires RENAL et RELAB, les établissements médico-sociaux, les mairies et leur service d'état civil, l'Institut national de la statistique et des études économiques (Insee), l'ensemble des professionnels de santé qui participent à la surveillance, les équipes de l'ARS Normandie.

## Équipe de rédaction

Mélanie Martel, Valentin Courtillet, Chloé Vigneron, Myriam Blanchard, Nathalie Thomas, Stéphane Erouart, Pierre Foucault et Sandrine Gautier. En collaboration à Santé publique France avec la Direction des maladies infectieuses (DMI), la Direction appui, traitements et analyse de données (Data)

**Contact et contacts presse** [normandie@santepubliquefrance.fr](mailto:normandie@santepubliquefrance.fr) et [presse@santepubliquefrance.fr](mailto:presse@santepubliquefrance.fr)

## Abonnements

L'ensemble des points épidémiologiques régionaux figurent sous [Normandie - Santé publique France](#)  
Pour vous abonner aux newsletters de SpFrance : [Abonnements aux newsletters \(santepubliquefrance.fr\)](#)

**Pour nous citer** : Bulletin épidémiologique hivernales 2024-2025. Édition Normandie. 6 mars 2025.  
Saint-Maurice : Santé publique France, 5 p., 2025. Directrice de publication : Caroline Semaille